

01

Domy podcieniowe w pejzażu kulturowym Rzeczypospolitej

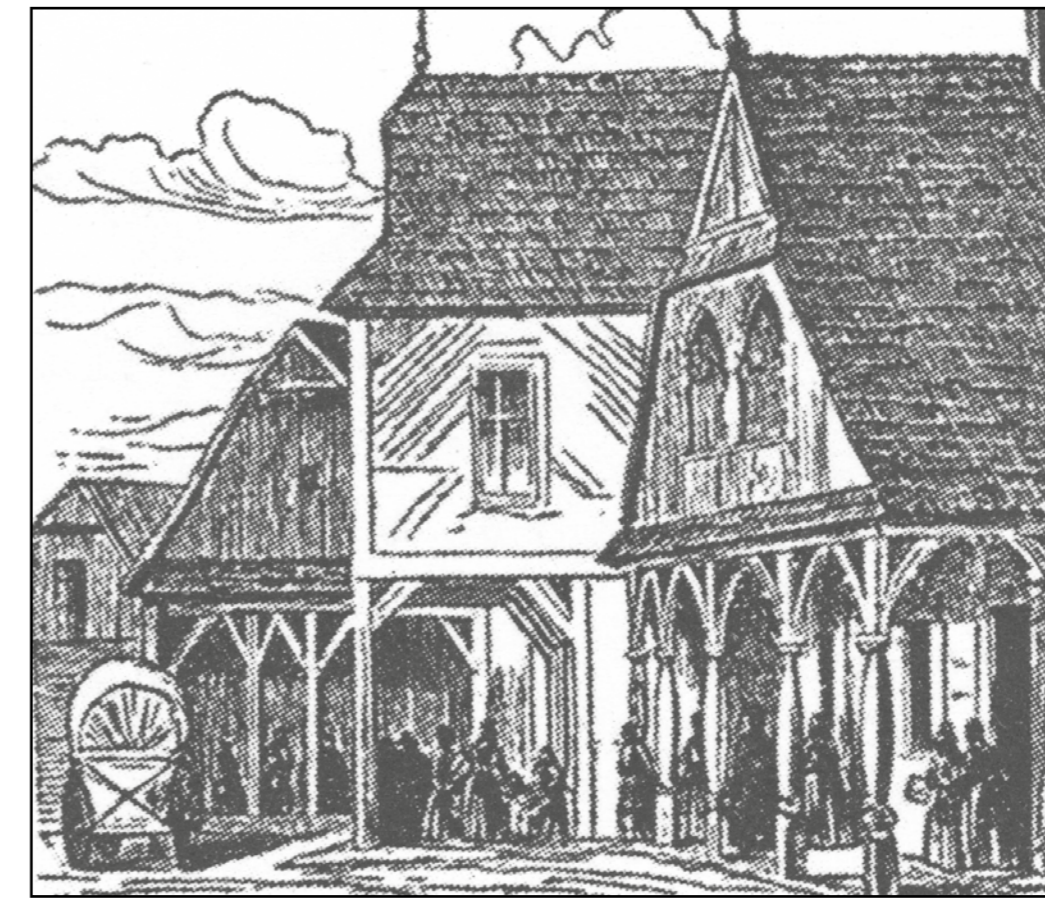
”

Motyw architektoniczny podcieni jest u nas tak dawny, jak dawna jest Polska.

Cz. Thulie, Podcienia i arkadowe dziedzice w zabytkowej architekturze Polski, [w:] „Teki Komisji Urbanistyki i Architektury” 5 (1971).

Luboml, domy podcieniowe, 1925, ▶
fot. H. Poddębski.

Piotrków Trybunalski, stare domy przed pożarem, ▶
rys. W. Gerson. Reprodukacja za: Z. Gloger, *Budownictwo
drzewne i wyroby z drzewa w dawnej Polsce*,
Warszawa 1907.

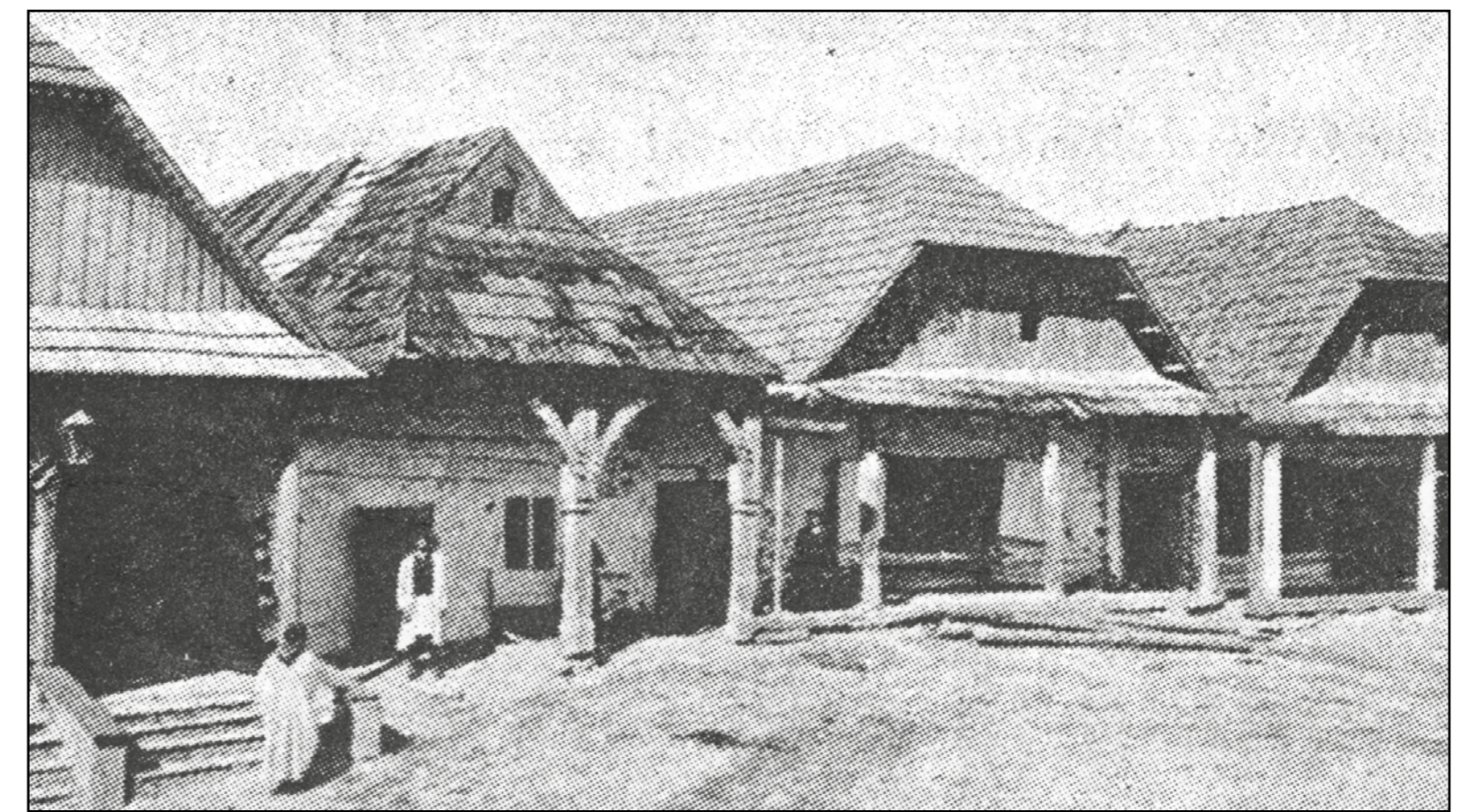
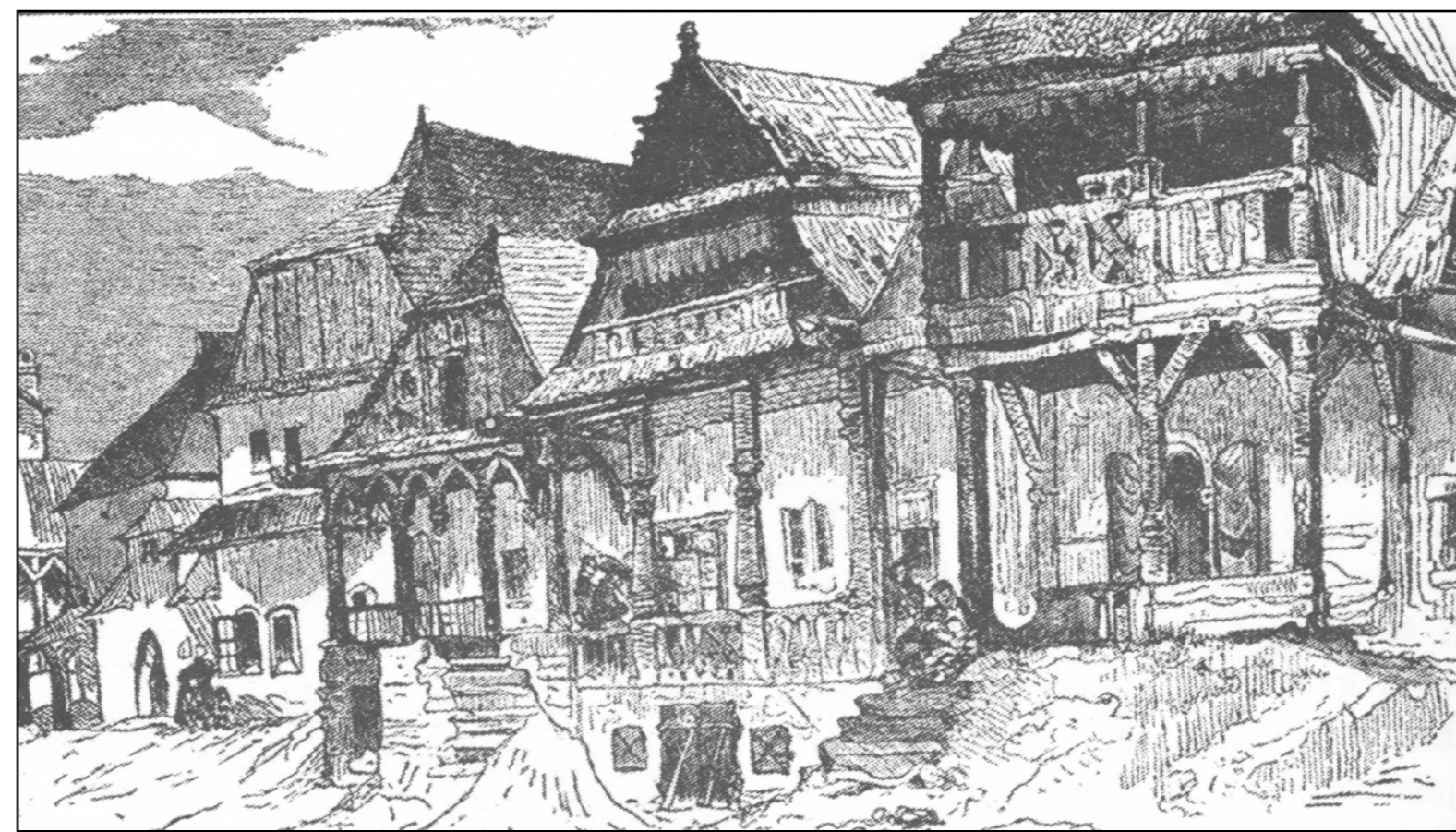


Wiśnicz, stare domy mieszczańskie, przed 1863, ▶
rys. J. Matejko.

Reprodukacja za: Z. Gloger, *Budownictwo drzewne
i wyroby z drzewa w dawnej Polsce*, Warszawa 1907.

Goraj, stare domy jednej z pości rynku, przed 1907, ▶▶
fot. Z. Gałecki.

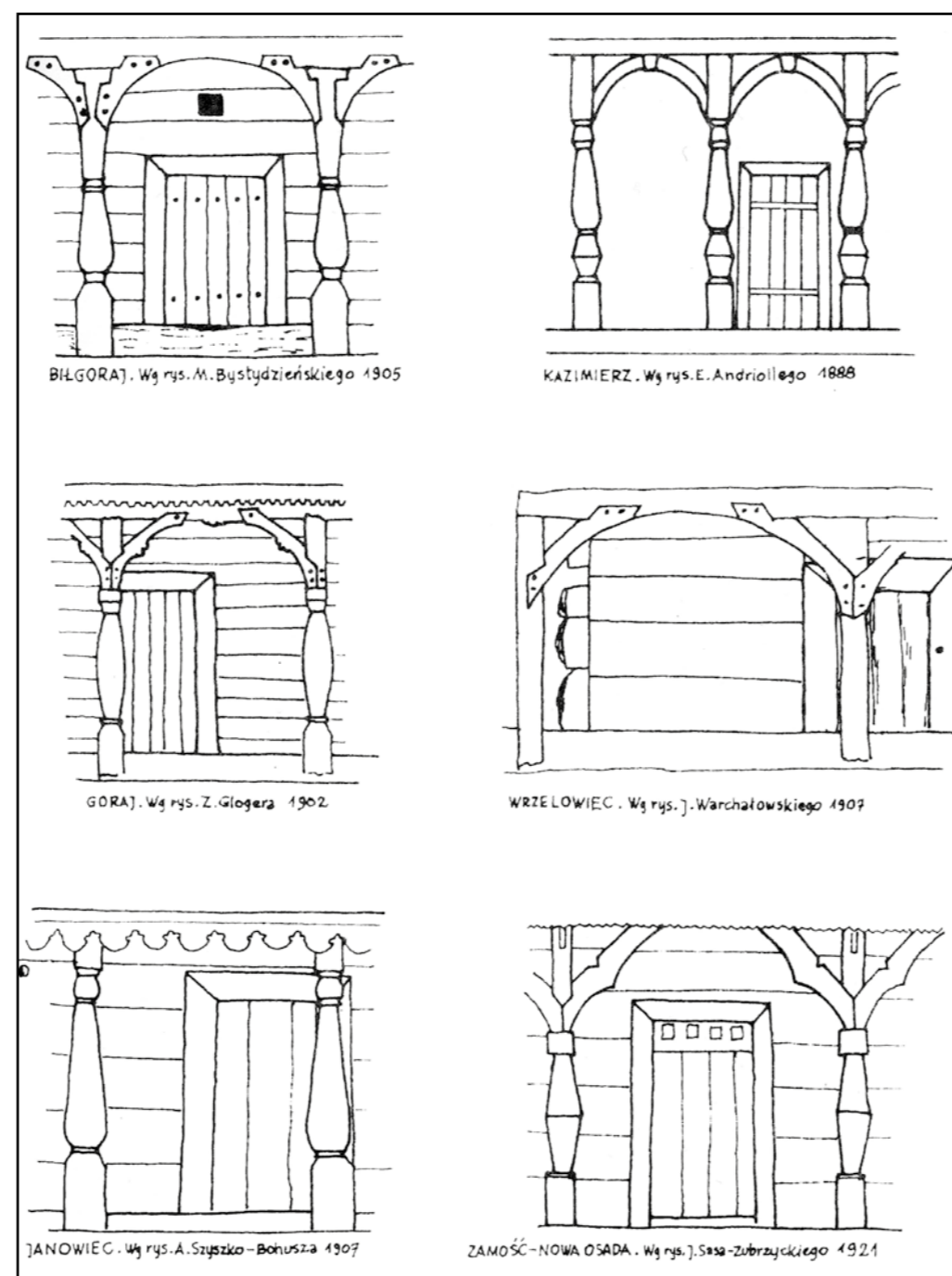
Reprodukacja za: Z. Gloger, *Budownictwo drzewne
i wyroby z drzewa w dawnej Polsce*, Warszawa 1907.



Fragmety podcieni. ▶

Reprodukacja za: J. Górak, *Podcieniowa zabudowa
miasteczek Lubelszczyzny*, Zamość 1996.

Domy podcieniowe w Wojsławicach, 2012. ▶▶
Zbiory cyfrowe Stowarzyszenia Panorama Kultur.

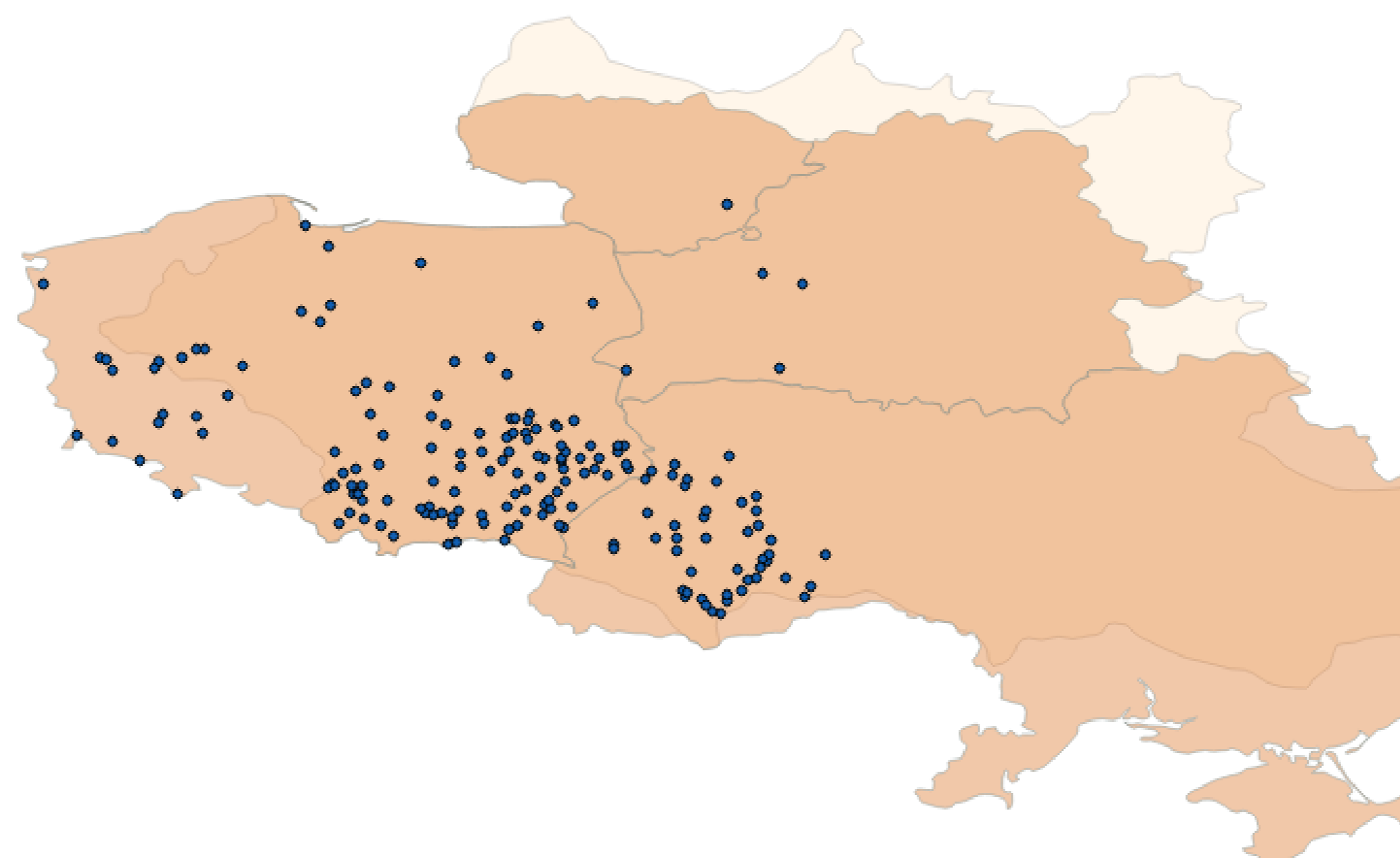


W XIX wieku domy podcieniowe znajdowały się w co najmniej 163 miastach i miasteczkach. Naniesienie tych miejscowości na mapę pozwala na niezwykle interesujące stwierdzenie występowania podcieniowej zabudowy drewnianej w południowej części pierwszej Rzeczypospolitej, aż do jej południowo-wschodnich granic, do Kamieńca Podolskiego.

[...] Zdaje się nie ulegać wątpliwości, że drewniana podcieniowa zabudowa miasteczek wywodzi się co najmniej z XIV wieku, a jej rozwój przebiegał wzdłuż szlaków handlowych od południowo-wschodu ku Bałtykowi.

J. Górak, *Podcieniowa zabudowa miasteczek Lubelszczyzny*, Zamość 1996.

Rozmieszczenie miejscowości z domami podcieniowymi na terenie dawnej Rzeczypospolitej. Narysował Jakub Choma na podstawie mapy opracowanej i opublikowanej przez Jana Góraka w książce *Podcieniowa zabudowa miasteczek Lubelszczyzny*.



02

Domy podcieniowe w Wojśławicach

”

[...] też skład solny ze wszystkimi teraz y napotym zawsze pożytkami, jatkami, podsieniami y wystawionymi ze wszystkimi naymu onymże dla pożytku rzeczzonego miasteczka Wojśławicz dalemy y wnosim.

Fragment aktu lokacyjnego miasteczka Wojśławice z lat 40. XV wieku, powtórzonego w 1508 roku przez Hieronima Zaklikę Czyżowskiego.

W akcie relokacji Wojśławic wydanym w 1508 roku przez Hieronima Zaklikę Czyżowskiego zawarte jest pozwolenie na budowę jatek, podcieni i komórek wokół ratusza. Przeprowadzona przez Jana Górkę analiza poszczególnych rzutów drewnianych domów wykazała, że **wszystkie działki, na których zostały pobudowane domy, miały zbliżoną głębokość równą około 15,5 m.** Wobec tak wąskich działek budowlanych zasadnym był **szczytowy układ domów**, który na skutek zniszczeń i kolejnych odbudów ulegał zmianom poprzez łączenie domów w zwarte bloki. Jednocześnie **zachowanie tradycyjnych podcieni** przekształciło układ budynków w typ kalenicowy, widoczny w zabudowie Wojśławic okresu międzywojennego.

Do dziś zachowało się w Wojśławicach kilka budynków podcieniowych w pierzei zachodniej rynku. To jedyny taki zespół na Lubelszczyźnie, jeden z nielicznych już w Polsce zabytków tradycyjnej architektury podcieniowej.

▶ Wojśławice, 1934, fot. K. Czernicki. Zbiory cyfrowe Stowarzyszenia Panorama Kultur.

▶▶ Wojśławice, 2012, fot. P. Kowalczyk. Zbiory cyfrowe Stowarzyszenia Panorama Kultur.



▶ Wojśławice, przed 1939.

Zbiory cyfrowe Stowarzyszenia Panorama Kultur.

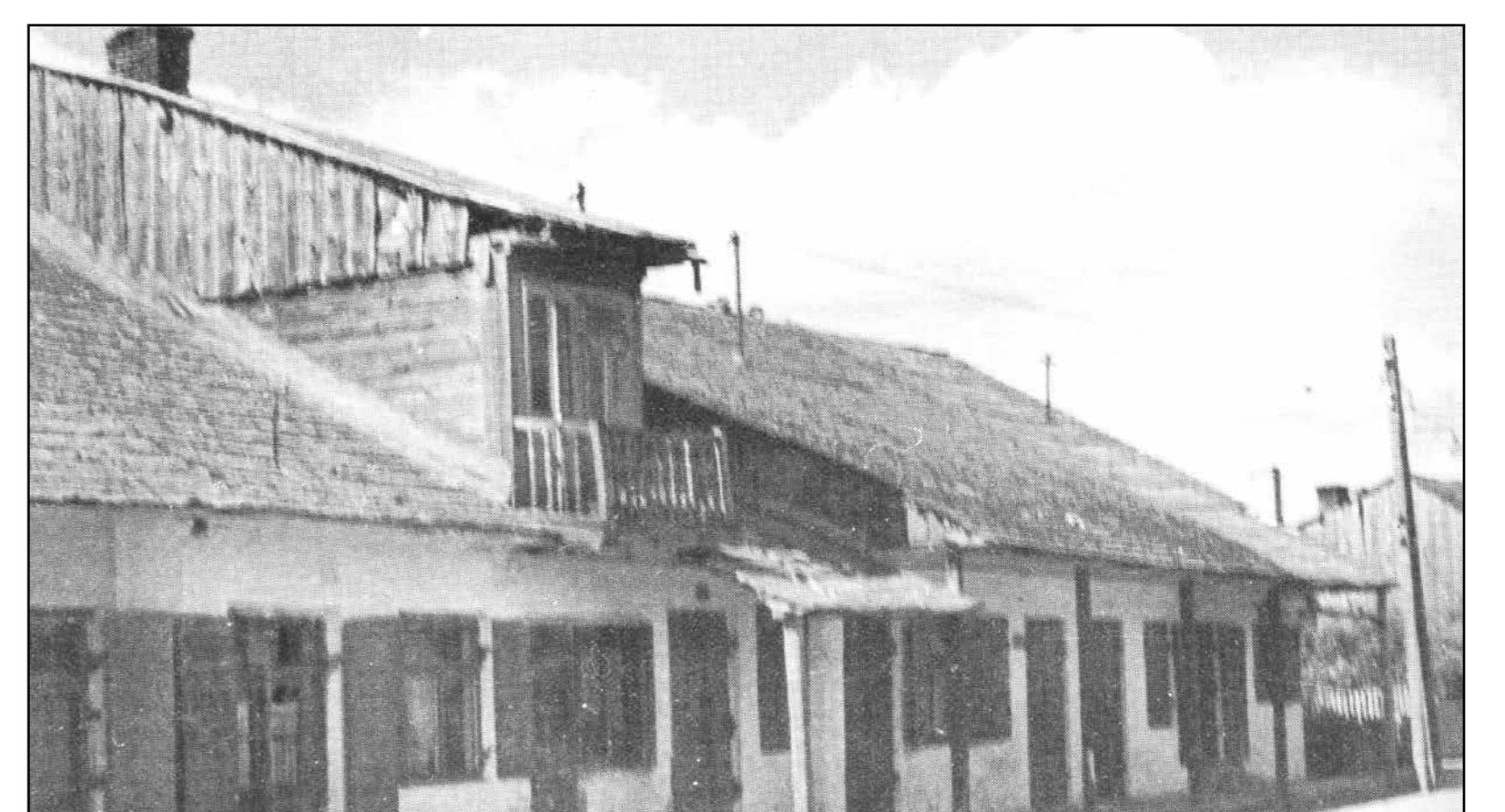
▶▶ Wojśławice, przed 1939.

Zbiory cyfrowe Stowarzyszenia Panorama Kultur.



▶ Wojśławice, widok z lotu ptaka, 1964, fot. J. Górak. Reprodukcja za: J. Górak, *Podcieniowa zabudowa miasteczek Lubelszczyzny*, Zamość 1996.

▶▶ Wojśławice, pierzeja zachodnia rynku, 1963, fot. J. Górak. Reprodukcja za: J. Górak, *Podcieniowa zabudowa miasteczek Lubelszczyzny*, Zamość 1996.



03

Ozdoba rynków miast i miasteczek

”

Niemal wszystkie dawne miasteczka miały oryginalną zabudowę drewnianą, charakterystyczną dla polskiego krajobrazu kulturowego, ale naprawdę fascynujące i jedyne w swoim rodzaju były rynki wielu miasteczek z pierzejami zabudowanymi domami podcieniowymi.

J. Górak, *Podcieniowa zabudowa miasteczek Lubelszczyzny*, Zamość 1996.

Józefów Roztoczański, przed 1939. ▶
Zbiory Muzeum Wsi Lubelskiej.

Szczebrzeszyn, pierzeja rynku, 1917, fot. L. Sawicki. ▶▶
Reprodukcja za: J. Górak, *Podcieniowa zabudowa miasteczek Lubelszczyzny*, Zamość 1996.



Goraj, stare domy przy jednej z połąci rynku, przed 1907. Reprodukcja z: „Wieś i Miasteczko. Materiały do architektury polskiej”, red. Z. Kalinowski, Warszawa 1916. ▶



Żwaniec na Podolu, przed 1916. Stare domy przy rynku miasteczka. Reprodukcja z: „Wieś i Miasteczko. Materiały do architektury polskiej”, red. Z. Kalinowski, Warszawa 1916. ▶

Józefów nad Wisłą, domy podcieniowe, przed 1908. ▶▶
Reprodukcja za: W. Świątkowski, *Lubelskie. Czwarta wycieczka po kraju (1908 r.)*, Warszawa 1928.



Uchanie, pierzeja rynku, 1935. ▶
Reprodukcja z: J. Górak, *Podcieniowa zabudowa miasteczek Lubelszczyzny*, Zamość 1996.



04

Podcienia – przestrzeń dla handlu i rzemiosła

”

Całe to drewniane miasto mogłeś wtenczas obejść w deszcz nie zmoczywszy sobie nogi – mawiają dziś jeszcze starzy ludzie.

J.T. Frazik, *Łęczna. Rozwój i przemiany planistyczne miasta*, [w:] „Zeszyty Naukowe Politechniki Krakowskiej. Architektura” 1 (1956), s. 66.

Krzemieniec, przed 1939. ▶
Zbiory Instytutu Sztuki Polskiej Akademii Nauk.

Skalań, domy podcieniowe, przed 1916. ▶▶
Reprodukcja za: *Wieś i Miasteczko. Materiały do architektury polskiej*, red. Z. Kalinowski, Warszawa 1916.



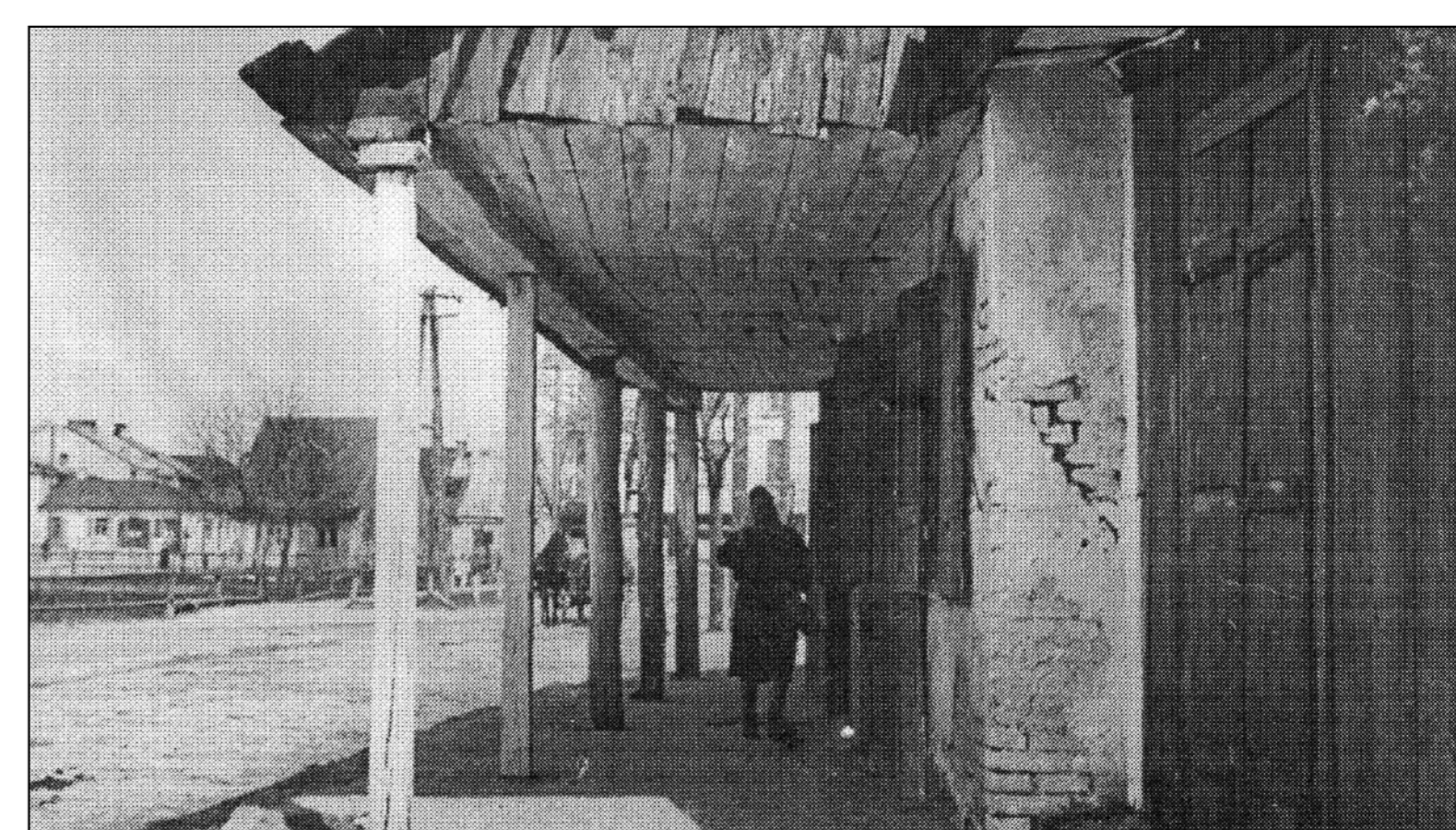
Szydłowiec, domy z podcieniami, przed 1916. ▶
Reprodukcja za: *Wieś i Miasteczko. Materiały do architektury polskiej*, red. Z. Kalinowski, Warszawa 1916.

Szczebrzeszyn, domy podcieniowe, 1932, fot. J. Świeży. ▶▶
Reprodukcja za: J. Górak, *Podcieniowa zabudowa miasteczek Lubelszczyzny*, Zamość 1996.



Kurozwęki, domy w rynku, przed 1916. ▶
Reprodukcja za: *Wieś i Miasteczko. Materiały do architektury polskiej*, red. Z. Kalinowski, Warszawa 1916.

Łęczna, 1953, fot. H. Gawarecki. ▶▶
Reprodukcja za: J. Górak, *Podcieniowa zabudowa miasteczek Lubelszczyzny*, Zamość 1996.



Tomaszów Lubelski, przed 1939. ▶
Reprodukcja za: J. Górak, *Podcieniowa zabudowa miasteczek Lubelszczyzny*, Zamość 1996.

Krasnobród, domy podcieniowe, 1935, fot. J. Świeży. Zbiory WUOZ Delegatura w Zamościu. ▶▶



05

Różnorodność form domów podcieniowych

”

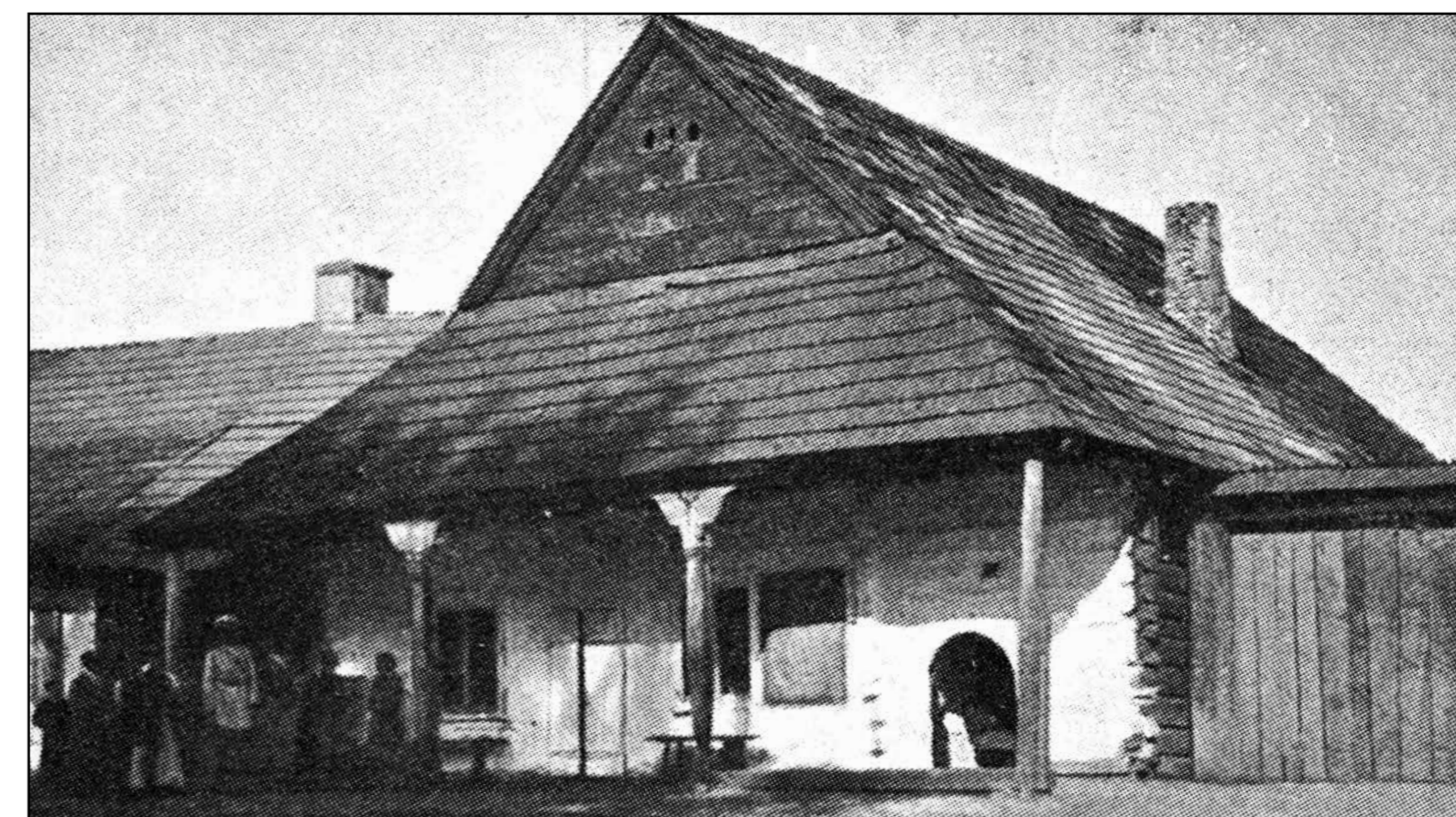
Oglądając nieliczne zachowane fotografie domów i pierzei rynkowych, łatwo zauważyć, że każdy z nich miał swoje własne oblicze ukształtowane przez miasteczkowego cieślę i choć każdy dom był inny, zestawione w jednym ciągu tworzyły zwarty zestaw pierzei rynkowych.

J. Górak, Podcieniowa zabudowa miasteczek Lubelszczyzny, Zamość 1996.

Krzemieniec, przed 1939. ▶
Zbiory Instytutu Sztuki Polskiej Akademii Nauk.
Goraj, stare domy trzeciej połaci rynku, przed 1907, ▶▶
fot. Z. Galecki.
Reprodukcja za: Z. Gloger, *Budownictwo drzewne i wyroby z drzewa w dawnej Polsce*, Warszawa 1907.



Krasnobród, dom przy rynku, 1935, ▶
fot. J. Świeży. Zbiory WUOZ Delegatura w Zamościu
Łagów, przed 1908, fot. Z. Skrobański. ▶▶
Reprodukcja za: Z. Gloger, *Budownictwo drzewne i wyroby z drzewa w dawnej Polsce*, Warszawa 1907.



Szczebrzeszyn, przed 1939. ▶
Zbiory WUOZ Delegatura w Zamościu
Opatów, przed 1908, fot. Z. Skrobański. ▶▶
Reprodukcja za: Z. Gloger, *Budownictwo drzewne i wyroby z drzewa w dawnej Polsce*, Warszawa 1907.



06

Domy podcieniowe w dawnej ikonografii

”

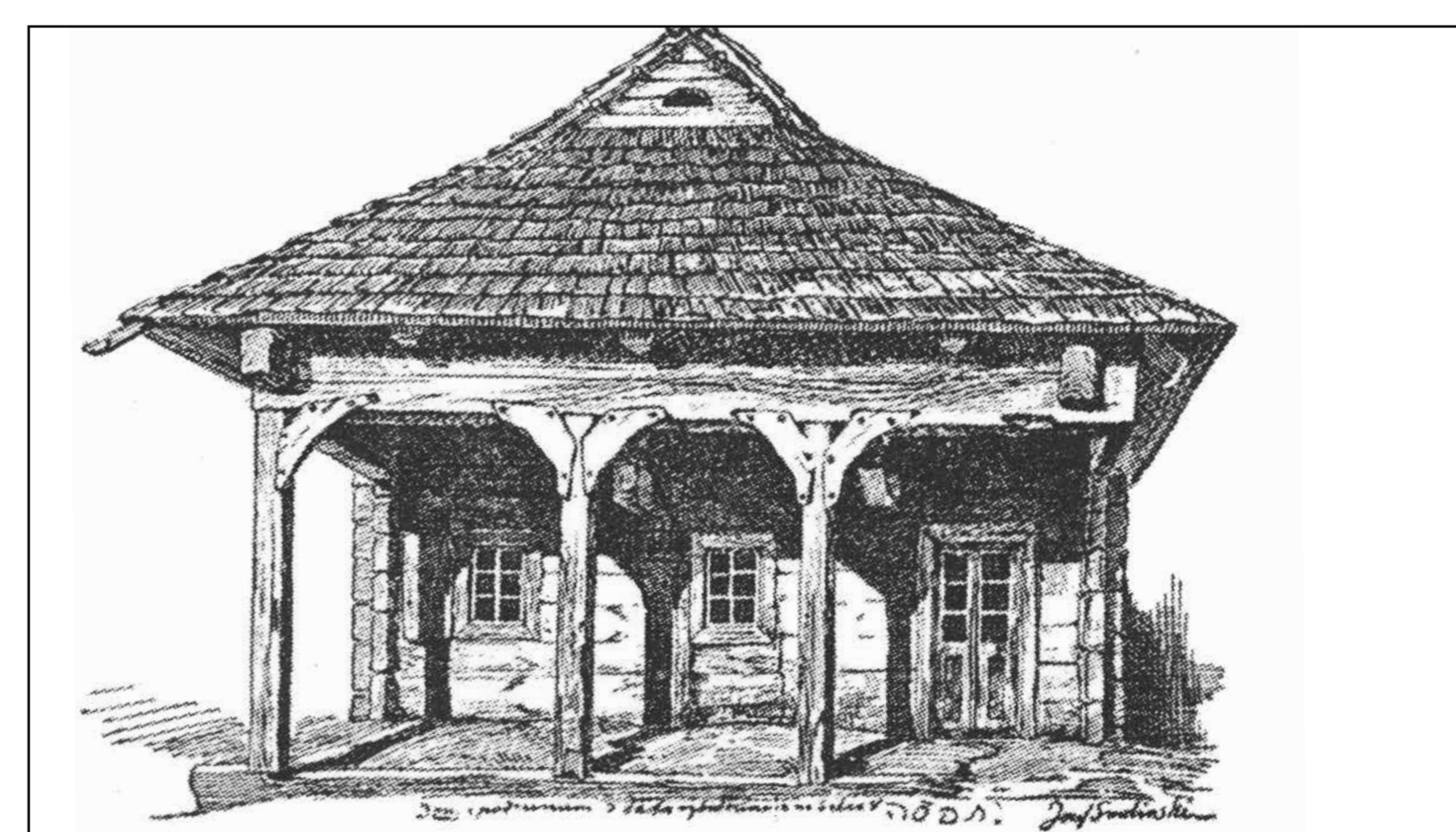
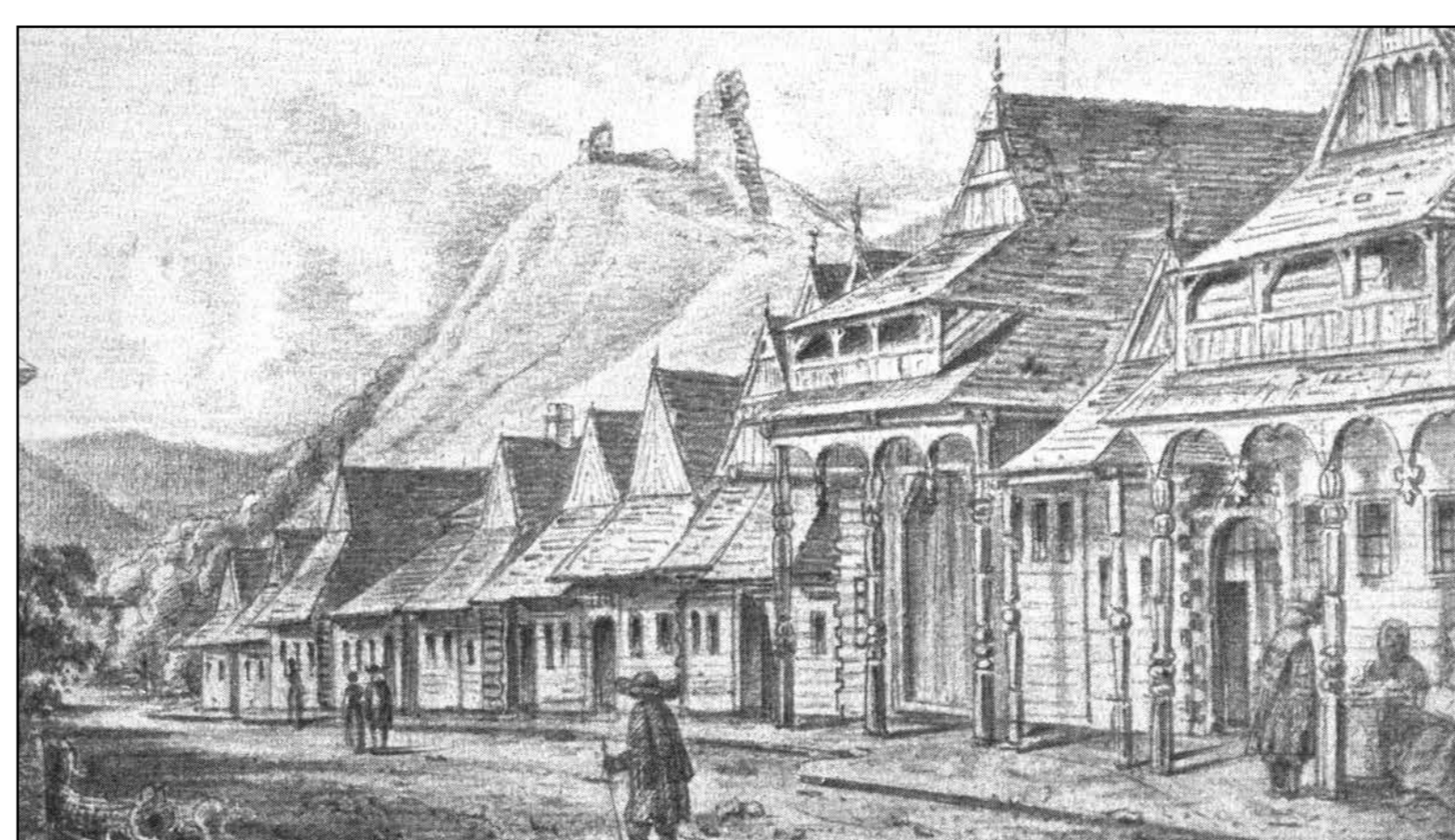
Jan Matejko, będąc w Wiśniczu, w 1863 roku, spóźnił się na pociąg – nie mając co robić zajął się rysowaniem architektury starych „dworków” – potem zaraz do Krakowa powrócił – jakże się jednak zdumiał, gdy na drugi dzień o pożarze wielkim w Wiśniczu dowiedział się; wszystkie te domy, które z natury narysował się spaliły się (3 lipca 1863).

M. Gorzkowski, Jan Matejko. Epoka lat jego najmłodszych, Kraków 1895.

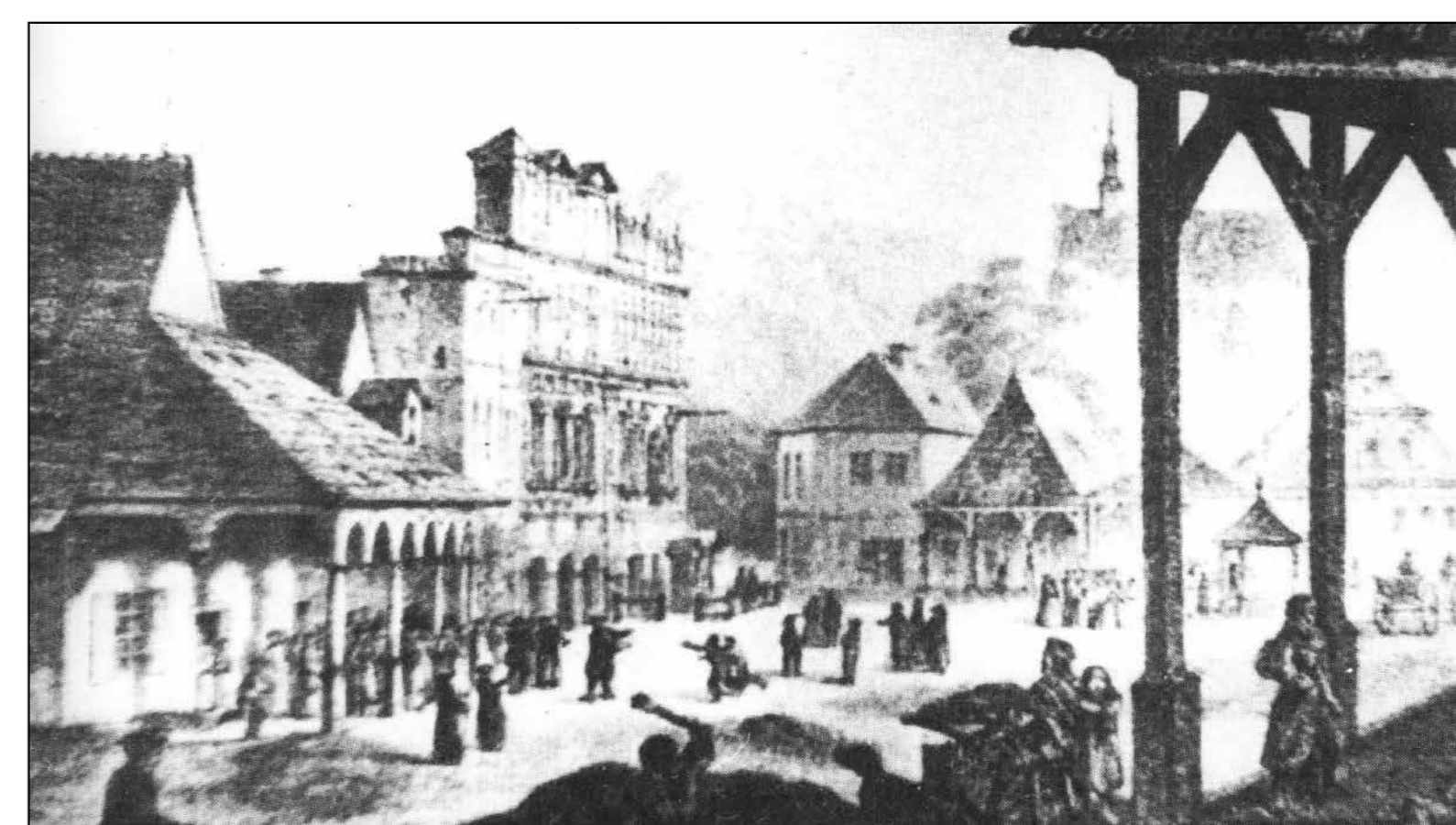
- Wiśnicz, stare domy mieszczańskie, przed 1863, ▶
rys. J. Matejko.
Reprodukcja za: Z. Gloger, *Budownictwo drzewne i wyroby z drzewa w dawnej Polsce*, Warszawa 1907.
- Piotrków Trybunalski, przed 1908, rys. W. Gerson. ▶▶
Reprodukcja za: Z. Gloger, *Budownictwo drzewne i wyroby z drzewa w dawnej Polsce*, Warszawa 1907.



- Muszyna, domy podcieniowe, przed 1916. ▶
Reprodukcja za: *Wies i Miasteczko. Materiały do architektury polskiej*, red. Z. Kalinowski, Warszawa 1916.
- Mir, dom z podcieniem, przed 1908, rys. J. Smoliński. ▶▶
Reprodukcja za: Z. Gloger, *Budownictwo drzewne i wyroby z drzewa w dawnej Polsce*, Warszawa 1907.



- Chelm, fragment miedziorytu autorstwa ▶
Teodora Rakowieckiego *Civitatis Chelmensis in Russia*,
przed 1780.
- Kazimierz Dolny, rynek, przed 1857, rys. A. Lerue. ▶▶
Reprodukcja za: A. Lerue, *Album Lubelskie*, Warszawa
1857.



07

Domy podcieniowe zachowane w różnych miejscach Polski

Drewniana zabudowa w Lanckoronie, ▶
fot. J. Hałun. Źródło: Wikimedia Commons.
Ciężkowice, dom podcieniowy przy rynku, ▶▶
fot. A. Otrębski, Źródło: Wikimedia Commons.



Lipnica Murowana, rynek, ▶
dom podcieniowy z 1841 r.
Źródło: www.zabytek.pl.
Czchów, domy podcieniowe. ▶▶
Źródło: Wikimedia Commons.



Golub Dobrzyń, dom podcieniowy „Pod Kapturem” ▶
z 1771 r., fot. J. Chmielewski.
Źródło: Wikimedia Commons.
Żuławy Wiślane, dom podcieniowy z 1720 r. we wsi ▶▶
Trutnowy, fot. A. Otrębski.
Źródło: Wikimedia Commons.



08

Dom szewca Fawki

”

Na rogu mieszkał Fawka, Żyd, kamasznik. Prawie przy końcu, jak się idzie tymi podcieniami. Od razu się wchodziło, pamiętam, do jego warsztatu. Robił mi do ślubu pantofle. Piękne, czarne, na obcasie, aż się błyszcząły.

Anastazja Osiewicz, relacja historii mówionej ze zbiorów Stowarzyszenia Panorama Kultur, 2011

Wojśławice, dom szewca Fawki, 1934. ▶
Zbiory cyfrowe Stowarzyszenia Panorama Kultur.



Wojśławice, dom szewca Fawki, 2018. ▶
Zbiory cyfrowe Stowarzyszenia Panorama Kultur.



Na północnym skraju zachodniej pierzei rynku w Wojśławicach wyróżnia się dom podcieniowy znany jako dom szewca Fawki. Budynek formalnie pełni rolę oficjalnej siedziby Stowarzyszenia Panorama Kultur, jednak nie jest użytkowany ze względu na zły stan techniczny.

Dom został zbudowany prawdopodobnie w latach 20. XX wieku, w miejscu starszego budynku spalonego przez wojska rosyjskie wycofujące się z Wojśławic w 1915 roku.

Do II wojny światowej północną część domu zamieszkiwała rodzina żydowskiego szewca i handlarza skórami Fajwela Szylda (1900–1942), zwanego przez sąsiadów Fawką. Południową część domu zamieszkiwali Abram, Aron i Icek Tuchman oraz Fejga Stachler. Wszyscy oni najprawdopodobniej zginęli w obozie zagłady w Sobiborze, dokąd Żydzi z Wojśławic

Wojśławice, podcień przy domu szewca Fawki, 2018. ▶
Zbiory cyfrowe Stowarzyszenia Panorama Kultur.



Wojśławice, jeden z czterech śladów po mezuzach w domu szewca Fawki, 2019. ▶
Zbiory cyfrowe Mi Polin.



zostali deportowani w październiku 1942 roku. Ci, którym udało się uniknąć deportacji zginęli w kolejnych miesiącach podczas egzekucji, które miały miejsce m.in. w Wojśławicach. Spośród ponad tysiąca wojśławickich Żydów ocalali tylko nieliczni.

Do pustych domów wprowadzili się nowi mieszkańcy z rodzin chrześcijańskich. W 1946 roku nieruchomości zostały przejęte przez Skarb Państwa na mocy „dekretu o majątkach opuszczonych”, a później sprzedane nowym mieszkańcom.

Buty z cholewami z okresu międzywojennego odnalezione podczas inwentaryzacji w 2012. Zbiory cyfrowe Stowarzyszenia Panorama Kultur. ▶



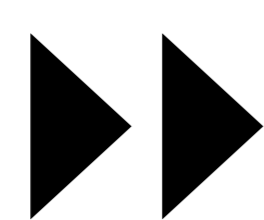
Kim był Fajwel Szyld ?

Zbierając wspomnienia o życiu w dawnych Wojśławicach udało nam się zarejestrować kilka wspomnień o rodzinie Szyldów. Najciekawsza z nich jest relacja Anastazji Osiewicz, która zamawiała w warsztacie szewskim Fajwela Szylda ślubne pantofle.

W *Księdze Pamięci Wojśławic* wydanej w 1970 roku w Tel Awiwie przez ocalałych z Zagłady mieszkańców Wojśławic znajduje się m.in. wspomnienie Dawida Kupfera, który wymienia Fajwela Szylda jako jednego ze swoich najbliższych przyjaciół, z którym wspólnie poznawali świat i czytali książki wypożyczone z miejscowej żydowskiej biblioteki.

09

Rekonstrukcja domu podcieniowego z Wojstawic w Muzeum Wsi Lubelskiej



W 2013 roku w ramach projektu *Miasteczko Prowincjonalne Europy Środkowej* w Muzeum Wsi Lubelskiej w Lublinie została oddana do użytku replika domu szewca Fawki. Jest ulokowana w północnej pierzei rynku muzealnego miasteczka. Znalazły w niej miejsce ekspozycje warsztatów rzemieślniczych – *Miasteczko-wa pracownia krawiecka, Pracownia cholewkarska, Warsztat szewski, Pracownia miasteczkowego malarza szyldów, a także Kuchnia Fajwela Szylda*. Scenariusz ekspozycji opracował starszy kustosz Grzegorz Miliszkiewicz korzystając m.in. z ustaleń dokonanych podczas warsztatów prowadzonych przez Stowarzyszenie Panorama Kultur.

Replika domu podcieniowego z Wojstawic w Muzeum Wsi Lubelskiej, 2018. Zbiory cyfrowe Stowarzyszenia Panorama Kultur.



Ekspozycja: *Warsztat szewski*, scenariusz W. Wojdat. ▶

Część ekspozycji: *Pracownia miasteczkowego malarza szyldów*, scenariusz Ł. Kondratowicz-Miliszkiewicz. ▶▶

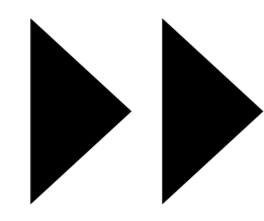
Ekspozycja: *Kuchnia Fajwela Szylda*, scenariusz G. Miliszkiewicz. ▶▶▶

Reprodukcje za: *Miasteczko Polski Odrodzonej – czyli ekspozycja i zabytki w Muzeum Wsi Lubelskiej o wpływie prawa II Rzeczypospolitej na wartości i życie codzienne*, red. A. Wrona, Lublin 2018.



10

Stowarzyszenie Panorama Kultur



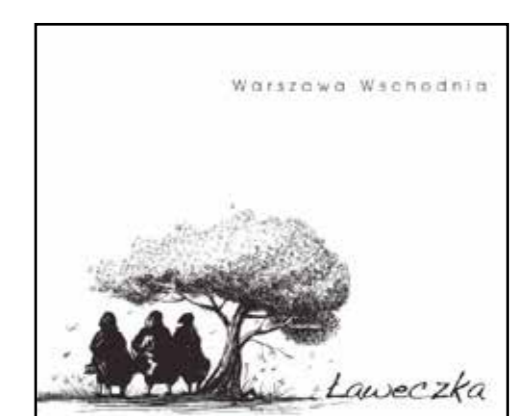
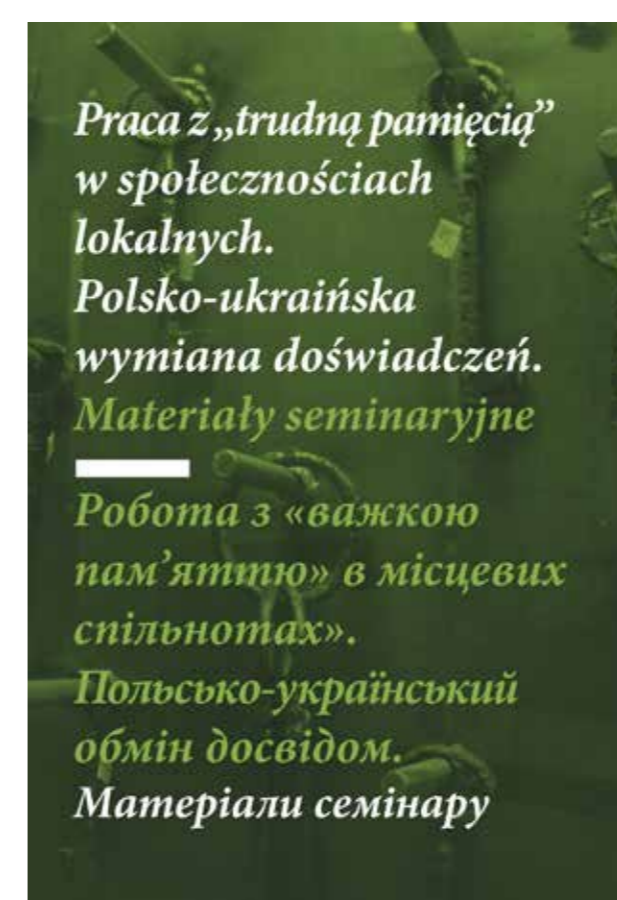
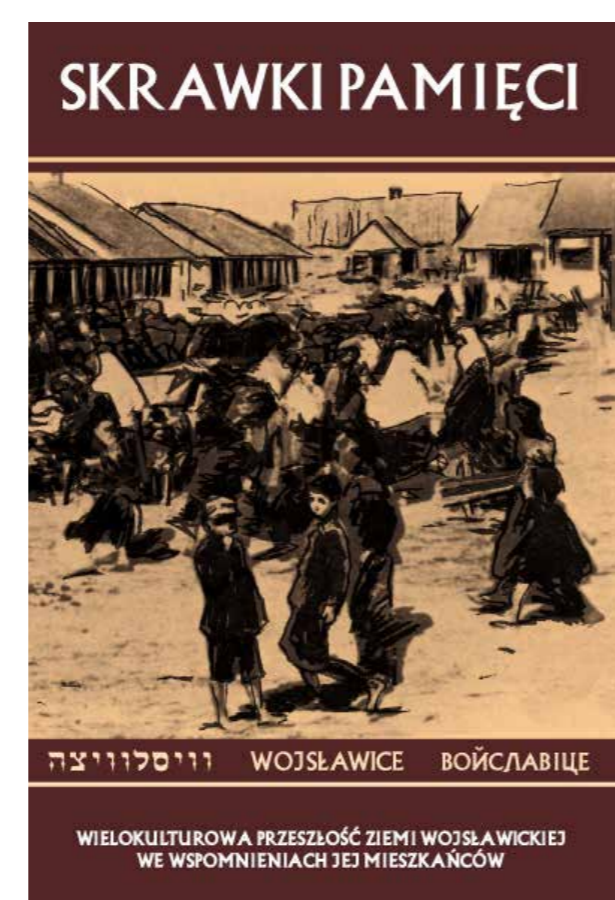
Zostało założone w 2003 roku przez grupę osób zaangażowanych w prowadzenie portalu internetowego Panorama Kultur – Europa Mniej Znana opowiadającego o zróżnicowaniu kulturowym Europy Środkowo-Wschodniej

Stowarzyszenie zrzesza osoby z różnych miejsc, lecz jego oficjalną, choć rzadko używaną i znajdująca się w coraz gorszym stanie technicznym, siedzibą jest jeden z domów podcieniowych w Wojsławicach – dawny dom rodziny Szydłów.

Przez kilkanaście lat działalności Stowarzyszenie Panorama Kultur zrealizowało wiele przedsięwzięć dotyczących lokalnego pejzażu kulturowego Wojsławic, pogranicza polsko-ukraińskiego i szerzej – Europy Środkowo Wschodniej jako integralnej części Europy.

Z inicjatywy Stowarzyszenia Panorama Kultur organizowane były warsztaty edukacyjne i ekspedycje etnograficzne, koncerty muzyczne i festiwale lokalnego dziedzictwa kulturowego, zbierane były wspomnienia i relacje historii mówionej. Efektem pracy Stowarzyszenia są też publikacje książkowe i filmy dokumentalne.

Istotną częścią dorobku Panoramy Kultur jest również działalność w sieci internetowej.



Okładki wybranych publikacji książkowych i płytowych Stowarzyszenia Panorama Kultur.

Fotografie niektórych działań realizowanych przez Stowarzyszenie Panorama Kultur

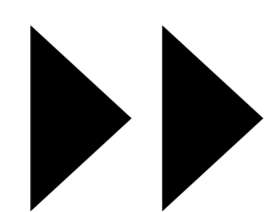


Uczestnicy warsztatów przed domem szewca Fawki, 2008.
Warsztaty tradycyjnego ciesielstwa w Wojsławicach z Ryszardem „Maćkiem” Staińskim, 2018.



1 1

Plany renowacji domu szewca Fawki *in situ* w Wojśławicach



Jednym z celów Stowarzyszenia Panorama Kultur jest renowacja domu szewca Fawki, a następnie uruchomienie w nim ośrodka turystyki kulturowej i interpretacji dziedzictwa.

Na podstawie materiałów zgromadzonych podczas warsztatów inwentaryzacyjnych eksperci z Katedry Architektury, Urbanistyki i Planowania Przestrzennego Politechniki Lubelskiej przygotowali projekt remontu domu z częściową przebudową oraz zmianą funkcji dostosowującą obiekt do potrzeb stowarzyszenia.

Projekty przebudowy i wyposażenia obiektu powstały jako efekt dyskusji na temat współistnienia tradycji i nowoczesności dając w rezultacie koncepcję łączącą prawdę historyczną miejsca, obecną we wspomnieniach dawnych mieszkańców, oraz współczesne rozwiązania aranżacyjne mające na celu stworzenie miejsca nowoczesnego i przede wszystkim funkcjonalnego.

Wybrane grafiki z projektu remontu i przebudowy domu szewca Fawki na ośrodek turystyki kulturowej i interpretacji dziedzictwa.
Zbiory cyfrowe Stowarzyszenia Panorama Kultur.

